

tuation du pronotum etc. sont très différentes de celles de toutes les espèces qui me sont connues.

Je me contente de reproduire cette description qui ne permet nullement de se faire une idée de ce que peut-être ce *Sternocera*.

Buprestides nouvelles de la Collection Georg Frey

par A. Théry †, Neuilly sur Seine

(avec 5 figures)

I. Note sur le genre *Alyssoderus* H. Deyr. 1864

Ce genre a été créé en 1864, dans les Annales de la Société Entomologique de Belgique, pour les *B. leucogaster* Wiedeman et *cornutus* Thunb., mais *B. cornutus* tombant en synonymie de *superciliosus*, ne peut être pris comme génotype du genre *Alyssoderus*, c' est donc *A. leucogaster* qui est le génotype du genre.

Les caractères du genre *Alyssoderus*, tels qu'ils ressortent du tableau des Agrilites dans lequel il a été décrit, sont les suivants: Pas de mentonnière au prosternum. — Prothorax plus ou moins sinueux à la base. — Antennes dentées à partir du cinquième article. — Tibias normaux. — Cavité sternale formée en grande partie et presque exclusivement par le métasternum, les branches du mésosternum très petites. — Tête creusée mais sans sillon profond et à bords abruptes comme chez les *Stenogaster*. — Elytres ayant au moins deux côtes.

En 1921 Obenberger (Ent. Mitt., p. 166 redécrit le genre sous le nom de *Angolia* (*Angolia Hoschecki* Obb.) et dans la suite (Fol. Zool. Hydrob. II, 1931, 181), il réunit *Angolia* à *Alyssoderus* à titre de sous-genre, mais les caractères qu'il indique pour séparer *Angolia* de *Alyssoderus* se retrouvent dans les espèces de Deyrolle, *Angolia* est donc un simple synonyme. J'ai du reste reçu autrefois en communication du Baron Hoscheck, le type de *Angolia Hoschecki* et je lis dans des notes prises à l'époque; „Absolument rien ne permet la création d'un genre nouveau, aucun doute à ce sujet.“

Catalogue des espèces du genre *Alyssoderus* Deyr.

Alyssoderus H. Deyr. Ann. Soc. Ent. Belg. 1864, 114. (Syn. *Angolia* Obb. Ent. Mitt. IX, 1921, 166; Fol. Zool. Hydrob. II, 1931, 181.)

1. *albiventris* ¹⁾ Cast. & Gor. Mon. II, 1930, (*Amorphosoma*), p. 7, pl. 2, f. 7. Cap.
2. *Caesar* Obb., Fol. Zool. Hydrob., III, 1931, 116. Af. Port.
3. *cuprescens* Cast. & Gor., Mon. II, 1939, (*Amorphosoma*), 9, Cap.
pl. 2 f. 10.
4. *Freyi* n. sp. Zanzibar
5. *Hoschecki* Obb., Ent. Mitt., IX, 1920 (*Angolia*), 166. Angôla
6. *imperator* Obb., Fol. Zool. Hydrob., II, 1931, 114. Rhodesia
7. *Lansbergi* n. sp. Angola
8. *leucogaster* Wiedm., Germ. Magaz. Ent. IV, 1821, 114; Cast. Cap.
et Gor. Mon. II, 1839, (*Amorphosoma*) 8, pl. 3, f. 8.
- *foveolatus* Thunb. Nov. Act. Uppsala, 1827, IX, 48.
9. *magnus* Kerr., Rev. Zool. Afr. III, fasc. 2, 1913, 356. Congo
10. *meridionalis* Obb., nom. nov. Col. Cat. 1935, 811. Transvaal.
magnus Kerr. Ann. Transv. Mus. 1914, p. 91.
11. *rex* Obb., Fol. Zool. Hydrob., II, 1931, 116. Natal
12. *spectrum* Fähr., Ins. Caffr. 1851, 339. Caffrerie
13. *Strandi* Obb., 1. c., 1931, 114. Transvaal
14. *supercilius* Wied. Germ. Mag. Ent. IV, 1921, 121. Cap.
cornutus Thunb., Nov. Act. Uppsala, IX, 1829, 52. Cast; & Gor.
Mon. II, 1839, (*Amorphosoma*) 8, pl. 2 f. 9.
15. *transvaalensis* Obb., 1. c. 1931, 115. Transvaal.
16. *vittatus* Lansb., Not. Leyden Mus. 1886. Kumpata

***Alyssoderus Freyi* n. sp.** — Long. 9.75 mm; larg. 2.75 mm.
— ♂: Allongé, assez rétréci postérieurement, d'un bronzé légèrement pourpré. Tête médiocre, excavée en avant, avec les côtés du front légèrement saillants, ornées de dessins de pubescence érigée formant de chaque côté du front, un petit pinceau de poils blancs et jaunes mélangés, dirigé vers l'avant. Yeux séparés du front par une petite carène qui se prolonge en arrière et sépare la plage frontale des tempes. Yeux bombés, assez gros, régulièrement ovales, leur bord antérieur légèrement anguleux au milieu. La couleur des yeux est d'un jaune d'ivoire transparent²⁾. Antennes courtes, dépassant légèrement le bord anté-

¹⁾ Le *Coleopterorum Catalogus* 1935, p. 810 porte en synonymie de *albiventris* C. & G.:

albivittis Kerr. Mém. Soc. Ent. Belg. I. 1892, p. 238.

Cette inscription est irrégulière. Kerremans a écrit *albivittis* Cast. et Gor. pour *albiventris* Cast. et Gor., c'est un simple lapsus et non un nom nouveau proposé par cet auteur.

²⁾ Je signale ici que le fond de l'œil laisse voir par transparence un point noir, dont la position varie selon l'angle sous lequel on le regarde.

rieur du pronotum, dentées à partir du 5^o article, les articles 1 et 2 très épais, 2 et 4 assez courts et sub-égaux. Pronotum plus large que long, ayant sa plus grande largeur vers le milieu, assez fortement atténué en avant et peu rétréci en arrière; avec le bord antérieur peu profondément bisinué, mais avec un lobe médian très saillant, sub-anguleux, redressé au bord antérieur et surplombant la tête qu'il recouvre comme une visière; la base fortement bisinuée, avec un large lobe médian; les angles postérieurs faiblement aigus et un peu prolongés postérieurement. Disque avec des bosses, dont une sub-arrondie au milieu; de chaque côté une bosse transversale située au niveau du tiers antérieur, puis de chaque côté de la base et contre cette-ci une grande élévation subtriangulaire, soit un total de cinq bosses distinctes plus ou moins lisses et brillantes; les côtés sont entièrement et sinueusement rebordés, une carène supérieure située à peu de distance des côtés, très saillante et n'atteignant pas le bord antérieur complète l'ornementation du disque. La surface est assez grossièrement sculptée, mais la sculpture ne forme pas de rides distinctes. Les parties basses sont plus ou moins cachées par un revêtement de poils blonds formant quelques dessins mal définis. Ecusson triangulaire, à peu près aussi long que large. Elytres à calus huméral très saillant, subparallèles de l'épaule au tiers postérieur, où ils découvrent très légèrement l'abdomen, atténués en suite jusqu'au sommet où ils sont prolongés en un lobe spatuliforme un peu redressé, isolément arrondis, très faiblement et très irrégulièrement crénelés.¹⁾ Les élytres sont parcourus dans leur longueur, par une forte côte partant du bord interne du calus huméral et se prolongeant presque jusqu'au sommet, une autre côte, mais moins forte, part du bord externe du calus huméral et suit le bord de l'élytre, à une certaine distance pour aboutir vers le sommet, enfin, entre la 1^{ère} côte interne et la suture et entre la 1^{ère} côte interne et la côte latérale, il existe une bande dénudée qui simule une côte. La carène épipleurale est saillante et fortement costiforme. La suture est à peine élevée,

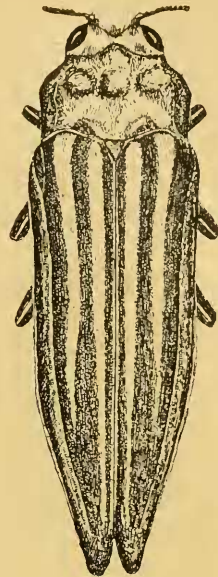


Fig. 1.

Alyssoderus Freyisp. n.

¹⁾ Caractère peut-être accidentel.

mais dénudée, ce qui fait paraître costiforme. L'espace entre toutes ces côtes vraies ou apparentes est garni d'une pubescence couchée roussâtre qui forme quatre bandes par élytre, mais les deux bandes latérales sont peu distinctes, la 3ème est raccourcie en avant, la 4ème est presque antière. Les joues sont fortement dentées (sans doute un caractère générique), prosternum légèrement excavé, tout le dessous densément pubescent, l'abdomen seul cuivreux et bordé d'une bande blanche en zigzag qui isole une tache lisse triangulaire, située dans les angles antérieurs des sternites et une autre grande tache arrondie située sur chaque sternite entre le bord et la ligne médiane, ces taches limitées au côté interne par une autre bande très étroite et moins en zigzag que la précédente. Le milieu de l'abdomen porte une tache ovale à cheval sur la suture des deux premiers sternites, mais empiétant surtout sur la surface du deuxième, formée d'une pubescence blanche dense et couchée, dirigée vers l'arrière. Les sternites sont bordés latéralement d'une très étroite coulisse, ils sont très irrégulièrement ponctués et lisses par places, le dernier sternite est beaucoup plus grossièrement sculpté, tronqué au sommet et assez profondément sinué, il est débordé fortement par le pygidium. Pattes assez courtes, tous les tibias droits, l'extrémité des tibias antérieurs en peu dilatée en forme de coin ou d'éperon. Les tarsi manquent.

Patrie: Zanzibar.

Cette espèce se sépare des autres espèces du genre par les caractères suivants:

de *A. hoscheki* Obb. par une taille plus petite, le pronotum plus ou moins anguleux sur les côtés, l'apex des élytres caudé, sans trace de dent suturale. — *A. cuprescens* C. G. n'a que 6 $\frac{1}{2}$ mm et *A. Freyi* ne ressemble en rien à la figure donnée par Castelnau et Gory, quant à la description elle est complètement inutilisable. — Elle ne ressemble pas à *A. leucogaster* qui est dépourvu de bande dénudée entre la première côte et la suture et chez lequel cette partie est uniformément pubescente; ce même caractère l'éloigne de *A. rex* Obb. de plus cette dernière espèce aurait les élytres dépourvues de côtés. — de *Strandi* Obb. par une taille sensiblement moindre, par le 3^e et 4^e article des antennes égaux et par le dessus très visiblement pubescent. — de *A. superciliosus* et de *A. transvaalensis* par la présence d'une large bande dénudée sur la moitié antérieure de l'espace compris entre la suture et la première côte (humérale). — de *A.*

vittatus Lansb. par la présence de deux carènes élytrales (marginale non comprise) alors que *vittatus* n'en possède qu'une, d'après sa description. Enfin des autres espèces non citées ci-dessus par une taille très inférieure, à celle de ces espèces qui ont de 12 à 18 mm de longueur.

Alyssoderus Lansbergi n. sp. Long. 10 mm; larg. 2, 3 mm.

— Court, cunéiforme, d'un bronzé cuivreux en dessus et en dessous, la pubescence d'un jaune gris.

Tête excavée, avec les côtés du front légèrement carénés, couvert de poils noirs et roux formant un petit pinceau surplombant le bord des yeux. Yeux assez grands, bruns, modérément bombés, assez régulièrement ovales, leurs bords antérieurs légèrement convergents dans le bas. Epistome assez étranglé entre les cavités antennaires, faiblement échancré. Antennes assez courtes, n'atteignant pas le milieu de la longueur du pronotum, dentées à partir du 5^e article, le 2^e article plus gros que le premier, arrondi, plus long que le 3^e, les articles 3, 4 et 5 sub-égaux. Pronotum transversal, ayant sa plus grande largeur vers le milieu, avec le bord antérieur saillant en un lobe arrondi et finement rebordé; les côtés arrondis, entièrement rebordés latéralement par une carène à peine sinueuse, avec les angles postérieurs obtus, la base fortement bisinuée, le disque avec cinq élévations ou bosses et des dessins de pubescence longue et frisée, mais sans pinceaux de poils dressés. Les côtés du disque sont dépourvus de carène supplémentaire distincte. La surface est assez grossièrement sculptée dans les parties basses et plus ou moins lisse sur les élévations et bosses. Écusson transversal subcordiforme. Elytres à calus huméral saillant, légèrement sinuée latéralement entre l'épaule et le tiers postérieur, atténués ensuite en très faible courbe jusqu'au sommet où ils sont isolément arrondis et très finement denticulés; parcourus dans leur longueur par deux côtes entières, ou presque, sans tenir compte de la carène épipleurale. Le 1^{ère} côte part du calus huméral sur lequel elle est subdivisée et se continue dans la direction de l'apex, la 2^{ème} part de dessous le calus et se continue, subparallèle

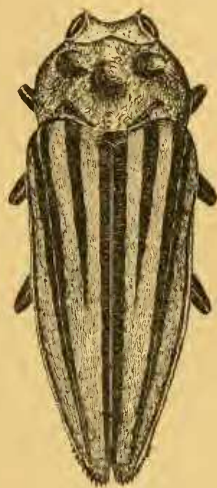


Fig. 2.

Alyssoderus Lansbergi sp. n.

au bord latéral, jusqu'au sommet. La carène épipleurale est saillante et costiforme; en plus des carènes qui sont glabres, les élytres sont parcourues par deux bandes lisses glabres, atténuées postérieurement et situées entre la suture et la lère côte, ne dépassant pas le milieu de la longueur de l'élytre. Le fond, entre les carènes et les bandes est uniformément recouvert d'un feutrage de pubescence couchée, dense, qui forme quatre bandes pubescentes par élytre. Joues dentées, dessous fortement pubescent, la pubescence condensée sur les côtés de l'abdomen, ne laissant pas de taches lisses brillantes dans les angles des sternites. Prosternum presque droit au bord antérieur, tout l'avant corps en dessous fortement et longuement pubescent, la pubescence de l'abdomen plus longue sur les côtés et très espacée au milieu; de chaque côté des sternites, entre le bord latéral et la ligne médiane ce trouve un grand espace glabre, arrondi. Le dernier sternite est tronqué au sommet, avec la partie discale légèrement sinuée, tous les tibias sont droits, les antérieurs garnis d'un petit mucron et légèrement festonnées sur le bord externe. Le premier article des tarsi est un peu plus long que le suivant. — ? ♂.

Cette espèce portait dans ma collection le nom de *A. vitatus* Lansb. et elle à même été comparée au type de cette espèce ce qui me donne à penser que les deux espèces sont très voisines, mais l'espèce de Lansberge est plus grande, le dessous est noir et l'auteur dit que les élytres sont arrondis au sommet et pourvus d'une seule côte.

II. Deux *Anthaxia* africaines nouvelles.

***Anthaxia (Cratomerus) rubromarginatus* n. sp.** — Long 10,2 mm; larg. 3,25 mm. — Dessous d'un brun noirâtre, à reflets légèrement bleuâtres sur la moitié antérieure; le front d'un rouge cuivreux, avec le fond du sillon frontal étroitement bleu, bords latéraux du pronotum d'un rouge cuivreux éclatant, le bord antérieure et le bord postérieur très étroitement bordés de la même couleur, le disque parcouru en outre, dans presque toute sa longueur, par une bande rouge n'atteignant pas le bord antérieur, cette bande recouvrant un étroit sillon dont le fond porte une strie d'un vert doré brillant. Elytres marginés de rouge à la base et le long des bords latéraux jusqu'à l'apex qui est lui même teinté de rouge. Le prosternum, le méso- et le métasternum, les hanches postérieures, les côtés des premier et deuxième sternite et les femurs,

teintées de rouge, l'abdomen d'un brun noirâtre, les antennes, les tibias et les tarses, d'un bleu d'acier. Tout le dessus à peine distinctement pubescent, le front seul avec une pubescence claire peu dense et bien visible; les segments abdominaux avec une grande tache triangulaire grise à la base de chaque segment et une autre plus petite dans les angles antérieurs; les prolongements latéraux de l'abdomen recouverts d'un feutrage blanc très dense qui se retrouve sur le bord externe des hanches postérieures. Episternes prothoracique couverts de long poils blancs couchés, métathorax assez densément pubescent. Tête moyenne, front subplan, à ponctuation assez grossière non distinctement réticulé, sillonné dans sa longueur, élevé de part et d'autre du sillon en une faible bosse; les côtés du front, entre les yeux, légèrement concaves et convergents vers le sommet, les yeux assez fortement rapprochés sur le vertex. Epistome assez largement échancré et finement rebordé. Antennes assez courtes et épaisses, dentées à partir du 3^e article, légèrement élargies au sommet ou les articles paraissant un peu emboîtés les une dans les autres. Le premier article allongé, le 2^e une fois $\frac{1}{2}$ aussi long que large, le troisième un peu plus long que le 4^e, les suivants diminuant insensiblement jusqu'au sommet. Pronotum bisinué et finement rebordé antérieurement, régulièrement arrondi sur les côtés, avec sa plus grande largeur vers le quart antérieur, rebordé sur les côtés par une très fine carène partant de l'angle postérieur et aboutissant au milieu, la base faiblement sinueuse de chaque côté, près des angles, ceux-ci obtus. Disque longitudinalement déprimé au milieu, avec une fine strie lisse ne dépassant pas la moitié de la longueur, à la base, largement impressionné, de part et d'autre, avec les côtés légèrement renflés; la réticulation forte et bien distincte sur les côtés et derrière le bord antérieure, mais se transforme en très fines ridés parallèles et serrées, au milieu. Ecusson relativement grand, uni, très finement chagriné. Elytres assez régulièrement atténués de l'épaule au sommet où ils sont largement arrondis et assez fortement denticulés, largement débordés de chaque côté, par l'abdomen; un peu plus larges aux épaules que la base du pronotum, avec le calus huméral saillant et sur-

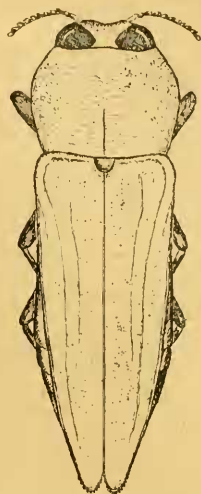


Fig. 3.

Anthaxia rubromarginatus sp. n.

plombant le bord. Carène épipleurale formant une légère gouttière et longé d'un étroit sillon. Disque assez rugueusement sculpté et transversalement ridé, avec quelques traces de carènes longitudinales visibles seulement sous un certain jour, une de ces carènes part de l'épaule et aboutit au sommet. Prosternum très faiblement échancré, rebordé, très régulièrement ponctué. Apophyse prosternale trilobée. Bord inférieur des cuisses avec deux carènes parallèles. Tibias antérieurs très faiblement arqués, tarsi longs, le premier article des postérieurs presque égal aux deux suivants réunis. Apex du dernier sternite concave, arrondi et finement crenelé sur les bords.

♀. Windhuk S. O. Africain. Un seul exemplaire.

Anthaxia (Cratomerus) nodifrons n. sp. — Long. 9 mm; larg. 2,5 mm. — ♂. Dessus bronzé, avec le front, les côtés du pronotum, et le lobe épipleural des élytres teintés de vert émeraude, le dessous vert, avec les cuisses plus ou moins bronzés, les antennes, moins les articles de la base, et les tarsi bleus. Tête déprimée antérieurement, recouverte sur le front d'une ponctuation réticulée, peu distincte; le front sinueusement rétréci de la base au sommet, limité contre les yeux par un mince bourrelet, parcouru dans sa longueur par une large impression, de part et d'autre de laquelle, et un peu plus bas que le milieu,

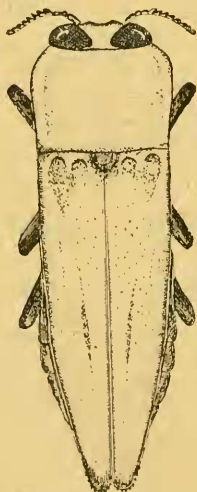


Fig. 4.

Anthaxia (Cratomerus) nodifrons
sp. n.

se trouve un calus nodiforme presque lisse; la base du front impressionnée au dessus de l'épistome; celui-ci largement et subanguleusement échancré. La pubescence frontale formée de poils blancs, assez longs et bien distincts. Yeux assez rapprochés sur le vertex, assez bombés. Antennes dentées à partir du 4^e article. Le premier article allongé et en massue, un peu aplati transversalement; le 2^e court, une fois $\frac{1}{2}$ aussi long que large; le 3^e pas plus long que le 2^e mais un peu plus triangulaire; le 4^e article un peu plus long que les suivants et comme eux lobé et assez épais à l'exception du dernier. Pronotum échancré et excessivement finement rebordé en avant, arrondi aux angles antérieurs, ayant sa plus grande largeur vers la quart antérieur, droit ensuite, sur les côtés et faiblement convergents vers la base,

rebordés latéralement par une fine carène qui part du sommet de l'angle postérieur et se prolonge jusqu'au milieu de la longueur; les angles postérieurs presque droits, la base faiblement arquée. Disque longitudinalement impressionné au milieu, sur la moitié postérieure de sa longueur et assez fortement impressionné dans les angles postérieurs, mais à une certaine distance des côtés et de la base, ces impressions garnies de quelques longs poils clairs. Fond du disque couvert d'une réticulation assez petite, sur la partie renflée des côtés, plus grosse ensuite et bien distincte, ne se transformant en rides transversales grossières que dans la partie médiane. Ecusson subcordiforme, chagriné, légèrement concave, d'un cuivreux rougeâtre. Élytres un peu plus larges à l'épaule que la base du prothorax, assez régulièrement atténués de la base au sommet, où ils sont isolément arrondis et fortement denticulés; l'angle huméral dentiforme, la carène épipleurale relevée en gouttière en arrière; l'épipleure uni-sérimalement ponctué et pubescent; le calus huméral modérément saillant; la suture rebordée sur les $\frac{4}{5}$ de sa longueur. Disque impressionné de chaque côté de la suture, en arrière et portant quelques vagues impressions longitudinales, peu distinctes; la surface finement et transversalement rugueuse, parsemée de long poils couchés raides et peu denses. Côtés de l'abdomen débordant largement les élytres et formant de chaque côté une ligne festonnée. Prosternum légèrement échancré et rebordé en avant, régulièrement réticulé-ponctué; apophyse prosternale large et trilobée; bord inférieur des cuisses bicarène; tibias antérieurs légèrement torsés, bordés en dedans d'une brosse de courts poils d'un roux doré; tibias intermédiaires un peu plus robustes que les antérieurs, légèrement arqués et denticulés au côté interne; les postérieurs droits. Bords pleuraux de l'abdomen séparés par une fine carène; episternes prothoraciques, mésosternum, métasternum, hanches postérieures et côtés des sternites recouverts de longs poils couchés. Prolongement latéraux de l'abdomen densément pubescents. Tarses allongés, les postérieurs un peu moins longs que les tibias, ceux-ci (postérieurs) munis d'un peigne sur leur bord externe. Milieu de l'abdomen presque lisse, dernier sternite redressé dans son pourtour, tronqué au sommet, fortement denticulé de chaque côté de la troncation, sur la moitié de sa longueur.

♀ entièrement bronzée en dessus et en dessous à l'exception des antennes (sauf les articles de base) et les tarses, qui

sont bleus. Les antennes sont moins robustes, avec les articles lobés plus arrondis; les tibias intermédiaires droits, sans denticulation interne, le dernier sternite arrondi, denticulé dans son pourtour postérieur, avec une petite et assez profonde échancrure au milieu.

Patrie: Okahandja, S. W. Africa. Un ♂ et une ♀.

Cette espèce ressemble un peu à la précédente mais s'en distingue de suite par la coloration et surtout par ses antennes dentées à partir du quatrième article et non du troisième. Ce caractère très important est en général négligé par les auteurs dans leurs descriptions!

III. Un nouveau Buprestide.

Castalina n. gen. Tête médiocre, convexe; épistome court, large, anguleusement échancré; cavités antennaires obliques, subarrondies et surmontés d'une faible carène. Antennes de 11 articles, dentées à partir du 3^e article mais ne portant de fossette porifère qu'à partir du 4^e, les fossettes terminales mais assez peu visible le premier article en massue aplatie, le 2^e une fois $\frac{1}{2}$

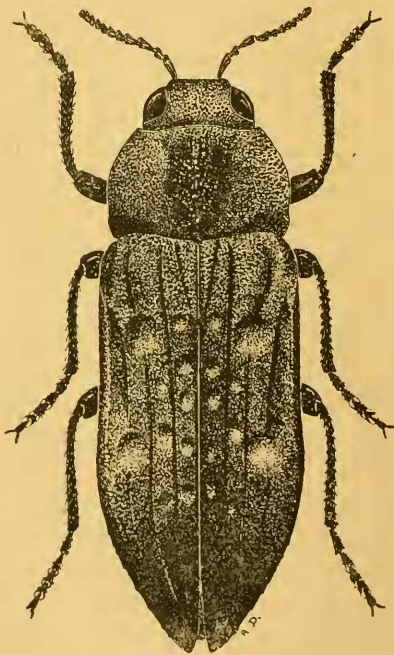


Fig. 5.

Castalina Freyi gen. n. sp. n.

aussi long que large, le 3^e le plus long de tous, les suivants allant en diminuant jusqu'au sommet. Yeux médiocres, assez saillants, peu rapprochés sur le vertex. Menton grand, échancré et presque bilobé. Pronotum transversal, un peu moins large que les élytres, et juxtaposé à ceux-ci, arrondi sur les côtés et faiblement rétréci en arrière; bisinué au sommet et à la base, avec les angles postérieurs obtus. Écusson ponctiforme. Élytres modérément allongés, faiblement dilatés après le milieu, rétrécis ensuite en courbe jusqu'au sommet, avec l'angle sutural saillant et dentiforme; le bord postérieur faiblement festonné. Pattes peu robustes, fémurs en massue, tibias antérieurs légèrement comprimés et carénés

sur le bord antérieur, les postérieurs légèrement arqués. Tarses assez grêles, assez allongés, munis de lamelles au quatre premiers articles, le 5^e allongé et allant en s'élargissant de la base au sommet. Le premier article des postérieurs sensiblement plus long que le suivant. Prosternum sinueux au bord antérieur, faiblement renflée, l'apophys vaguement sillonnée et subarrondie en arrière. Mésosternum non divisé. Suture méso-métasternale droite. Hanches postérieures arquées au bord antérieur, légèrement sinueuses au bord postérieur, faiblement élargies au côté interne. Suture des deux premiers sternites subparallèle à celles des autres sternites. Le dernier sternite subtriangulaire, un peu plus large que long.

Ce genre rappelle un peu le genre *Belionota*, mais ayant toutes les sutures des sternites parallèles, il viendra se placer dans le voisinage des genres *Chrysophana*, *Microcastalia* et *Polycestoides* d'après le tableau de Kerremans. En réalité c'est du genre *Microcastalia* qu'il semble se rapprocher le plus par son pronotum sillonné. Le génotype de ce genre est *Castalina Freyi* m.

Castalina Freyi n. sp. — Long. 17,5 mm; larg. 6,5 mm. — Allongé, subparallèle, aussi atténué en avant qu'en arrière. Dessus d'un beau bleu clair, avec une large tache d'un rouge-carmin de chaque côté du pronotum. Dessous bleu verdâtre brillant avec les épisternes prothoraciques rouge-carmin; les côtés du métasternum, des hanches postérieures et des segments de l'abdomen, plus ou moins teinté doré. Tête subglobulaire, recouverte d'une longue pubescence grise dressée. Labre testacé. Antennes noires, atteignant à peine la moitié de la longueur du pronotum, les articles dentés à l'exception du 3^e offrant un aspect spongieux. Front assez grossièrement ponctué, ses côtés assez faiblement convergents vers le haut. Pronotum environ deux fois aussi large que long, ayant sa plus grande largeur au milieu, non rebordé antérieurement, avec les angles antérieurs non saillants, les côtés non rebordés sauf près des angles postérieurs ou ils forment un léger pli. Disque très grossièrement et densément ponctué, avec un relief lisse, brillant, de chaque côté contre la base et quelques petit reliefs lisses irréguliers de part et d'autre du sillon médian. Elytres arrondis aux épaules, leur disque parcouru par quatre côtes dont la 3^e est moins bien marquée. L'intervalle entre les côtés marqué d'assez nombreuses

petites cicatrices finement ponctuées et d'une couleur plus claire et plus verdâtre que le fond. Le dessous assez grossièrement ponctué avec le milieu et le bord postérieur des sternites lisse; le dernier sternite faiblement échancré. Tout le dessous est également longuement pubescent, la pubescence d'aspect laineux,

Okahandja S. W. Africa. (Hartmann). Trois exemplaires qui paraissent appartenir à un même sexe (? ♀).

Neue und wenig bekannte Tortriciden-Arten und -Formen

von N. Obratzov, München.

1. *Archips betulana* (Hb.)

Phalaena betulana Hübner, Beitr. Gesch. Schm., I, 2, 1787, p. 3, (2) t. I f. A 1-3.

Tortrix decretana Treitschke, Schm. Eur., X, 3, 1835, p. 56.

Tortrix testaceana Eversmann, Fauna Lep. Volgo-Ural., 1844, p. 486.

Archips asiaticus Walsingham, Ann. Mag. Nat. Hist., (7), V, 1900, p. 380.

Die Identität von *betulana* Hb. mit *decretana* Tr. wurde noch von Werneburg (Beitr. Schm.-Kunde, II, 1864, p. 143) nachgewiesen. Ich sehe keine Gründe den älteren Hübner'schen Namen zu ignorieren. — Wie ich nach der Typen-Untersuchung in der Russischen Akademie der Wissenschaften in St. Petersburg festgestellt habe, weist *testaceana* Ev. keine wesentlichen Unterschiede der *betulana* Hb. (*decretana* Tr.) gegenüber auf und gehört artlich hierher. Im Genitalienbau der ostrussischen *testaceana*-Stücke (Gouvernements Wiatka und Kasan) in der Sammlung von L. Krulikovskij konnte ich auch nichts entdecken, was diese Form von *betulana* unterscheidet. Ich möchte daher *testaceana* Ev. als ostrussische Unterart von *betulana* Hb. ansprechen, ebenso wie *asiatica* Wlsm. von modernen Autoren (Meyrick, Caradja) als deren ostasiatische Unterart angesprochen wird.

2. „*Archips gilvana* (Ev.)“

Tortrix gilvana Eversmann (Bull. Soc. Imp. Nat. Moscou, 1842, p. 562; Stgr.-Rbl. 1901, no. 1519) = *Tortrix rosana* Linnaeus (Syst. Nat., 1758, p. 530; Stgr.-Rbl. 1901, no. 1514) + *Olethreutes diversana* Hübner (Syst.-alph. Verz., 1822, p. 60; Samml. eur. Schm., Tortr., 1814-17, t. 40 f. 251; Stgr.-Rbl. 1901, no. 1601).

Als Typen dieser rätselhaften Art stecken in der Eversmann'schen Sammlung (Russ. Akademie der Wissenschaften in